

Restaurátorský průzkum a záměr

Slat' u Černého kříže

Muzeum Šumavy Kašperské hory



akad. mal. rest. Miloslav Blahout

© 2024

1. Data památky

Dílo:	Slat' u Černého kříže (Mrtvý luh)
Datace:	30./40. léta 20. století
Autor:	Josef Krejsa
Lokalizace:	Muzeum Šumavy Kašperské hory
Materiál:	Olej na plátně, polychromované dřevo
Rozměry:	Obraz - v 161 cm, š 221 cm Rám - v 188 cm, š 247 cm
Evid./restř./přír. č.:	-

2. Údaje o akci

Vlastník:	Muzeum Šumavy Kašperské hory Náměstí 140, 341 92 Kašperské Hory
Rest. průzkum vypracoval:	akad. mal. rest. Miloslav Blahout J. Malého 1957, Písek 397 01
Číslo povolení MKČR:	11526/91

3. Popis památky

Obraz v napínacím rámu. provedený technikou oleje na plátně zobrazuje Slat' u Černého kříže, nad kterou se vznáší husté mraky. Ozdobný rám s masivní profilací má řezbované rohy a je pokryt stříbrným plátkovým kovem. Ze zadní strany, v levé horní části je napínací rám opatřen papírovou cedulkou s informacemi o autorství, rozměru, názvu díla a původním evidenčním číslem (exponát č. 56), včetně ručního přípisu *"vystaveno v Písku v roce 1973"*.

4. Popis stavu památky před restaurováním

Plátno je v rozích povolené a zvlhčené v napínacím rámu, který je konstrukčně nestabilní a chybí v něm některé napínací klíny. Malba i zadní strana plátna jsou pokryty prachovými depozity. Pastózní malba vykazuje nepravidelné ztmavnutí lakových vrstev. Po vyjmutí z obrazového rámu je v místě styku s rámem malba poškozena a v některých místech barevná vrstva absentuje. Dekorativní rám je konstrukčně značně narušen, ve spojích je nestabilní a jejichž některé drobné části chybí. Konstrukce rámu byla druhotně zpevňována přídatnými trojúhelníky v rozích a vruty, které nejsou zakryté a jsou viditelné na bocích rámu. Povrchová úprava stříbrem na profilaci rámu je na mnoha místech poškozena. Stříbrná fólie je zde ztenčena, na některých místech razantně mechanicky odřena, nebo zcela absentuje. Jsou též lokálně viditelné podkladové vrstvy, místy až na dřevěný podklad. Ochranné laky povrchové úpravy jsou degradované, zakalené a tvoří nepravidelné mapy.

5. Sondážní průzkum

Součástí restaurátorského průzkumu bylo vytvoření sondy - zkoušky ztenčování a snímání prachových depositů a degradovaných lakových vrstev na památce.

Sonda č. 01 - malba (pravý horní roh)

Sonda č. 02 - rám (levá strana)

6. Evaluace sondážního průzkumu

Z výsledků orientačního sondážního průzkumu lze vyvodit závěr, že lze ztenčit a sejmut prachové deposity a ztmavlé laky, při zachování rozhodujícího množství patiny.

7. Restaurátorský záměr

7.1. Koncepce restaurátorského zásahu

Všechny zjištění a informace vycházející z restaurátorského průzkumu společně s přihlédnutím k charakteru a stavu památky a posouzením památkových hledisek dalo vzniknout koncepci restaurátorského zásahu. Ta spočívá v citlivém restaurování obrazu Slat' u Černého kříže, a to při respektování patiny stáří, která je neoddělitelnou součástí díla.

7.2. Restaurátorský záměr

Koncepce restaurátorského zásahu je podkladem pro stanovení procesu restaurování, vyúsťujícím v restaurátorský záměr, který bude naplňovat tyto jednotlivé etapy restaurování:

7.2.1. Etapy restaurátorského procesu - Obraz

I. Etapa – dílčí demontáže

V této etapě bude provedena odborná demontáž obrazu, tzn. vyjmutí olejomalby s napínacím rámem z dekorativního rámu.

II. Etapa - sejmutí z napínacího rámu

Bude provedeno sejmutí plátna z napínacího rámu.

III. Etapa – odstranění prachových depositů z lícové a rubové plochy plátna

V této následující etapě je potřeba vyčistit mechanicky (štetcem) přední a zadní stranu plátna od prachu.

IV. Etapa – truhlářská oprava napínacího rámu

Revize lokálně rozvolněných truhlářských spojů rámových konstrukcí. Výroba napínacích klínků.

V. Etapa - ztenčení a sejmutí ztmavělých laků

V této následující etapě bude potřeba realizovat kontrolované celkové postupné ztenčení a sejmutí ztmavělých laků z olejomalby pomocí adekvátní kombinace metod snímání a za použití látek, které to provádějí s maximálním ohledem na spodní vrstvy malby.

VI. Etapa - tmelení drobných defektů barevné vrstvy

Doplnění všech opticky rušivých defektů povrchu olejomalby subtilní plastickou retuší (tmelení). V této etapě bude též provedena izolace těchto tmelů.

VII. Etapa – napnutí plátna na napínací rám

Bude provedeno osazení plátna zpět na napínací rám.

VIII. Etapa – barevné retuše

Rehabilitace olejomalby pomocí lokální barevné opticky scelující retuše.

IX. Etapa – závěrečná konzervace povrchu vhodným prostředkem

Přiměřená závěrečná povrchová úprava příslušným prostředkem (lakem), fixujícím barevné retuše a vytvářejícím ochranný film.

X. Etapa – montáž

Odborná montáž, tj. vložení restaurované olejomalby s napínacím rámem do dekorativního rámu.

7.2.2. Etapy restaurátorského procesu - Dekorační rám

I. Etapa – ztenčení a sejmutí prachových depositů a ztmavělých laků

V této následující etapě je potřeba realizovat kontrolované celkové postupné ztenčení a sejmutí prachových depositů a ztmavělých laků z rámu pomocí adekvátní kombinace metod snímání a za použití látek, které to provádějí s maximálním ohledem na spodní vrstvy malby.

II. Etapa – konsolidace materiálové báze památky

Vzhledem k uvolnění polychromních vrstev, je nutno provést lokální fixaci vhodným konsolidantem.

III. Etapa - lokální statické zajištění památky

Důkladná revize rozvolněných truhlářských spojů jejich opětovným slepením.

IV. Etapa - lokální tmelení

Definování objemu a charakteru poškození dřevěného povrchu pro určení rozsahu a způsobu tmelení. Místní doplnění opticky rušivých defektů povrchu subtilní plastickou retuší.

V. Etapa – lokální barevné retuše povrchu

Rehabilitace povrchu pomocí lokálního barevného tonování opticky scelující retuše při použití lazurních tónů. Lokální retuš stříbrem a jeho následná patinace.

VI. Etapa – závěrečná konzervace povrchu vhodným prostředkem

Přiměřená závěrečná povrchová úprava příslušným prostředkem (lakem), fixujícím lazurní barevné retuše a vytvářejícím ochranný film.

8. TECHNOLOGICKÁ ZPRÁVA

8.1. Obraz

V. Etapa - ztenčení a sejmutí ztmavělých laků

benátské mýdlo, ethanol, terpentýn

VI. Etapa - tmelení drobných defektů barevné vrstvy

emulzní tmel (plavená křída, želatina, včelí vosk bělený)

VIII. Etapa- barevné retuše

akvarelové barvy Kremer

VIII. Etapa – závěrečná konzervace povrchu vhodným prostředkem

Směs damarového laku s včelím běleným voskem rozpuštěná v terpentýnu

8.1. Dekorativní rám

I. Etapa – ztenčení a sejmutí ztmavělých laků a prachových depositů

Etanol, Benátské mýdlo, Terpentýn

III. Etapa - konsolidace materiálové báze památky

Lascaux® Medium for Consolidation

IV. Etapa - lokální statické zajištění památky

Kostní klíč, borové dřevo

V. Etapa - lokální tmelení:

Emulzní tmel (plavená křída, želatina, včelí vosk bělený)

VI. Etapa - lokální barevné retuše dřevěného povrchu:

akvarelové barvy Kremer

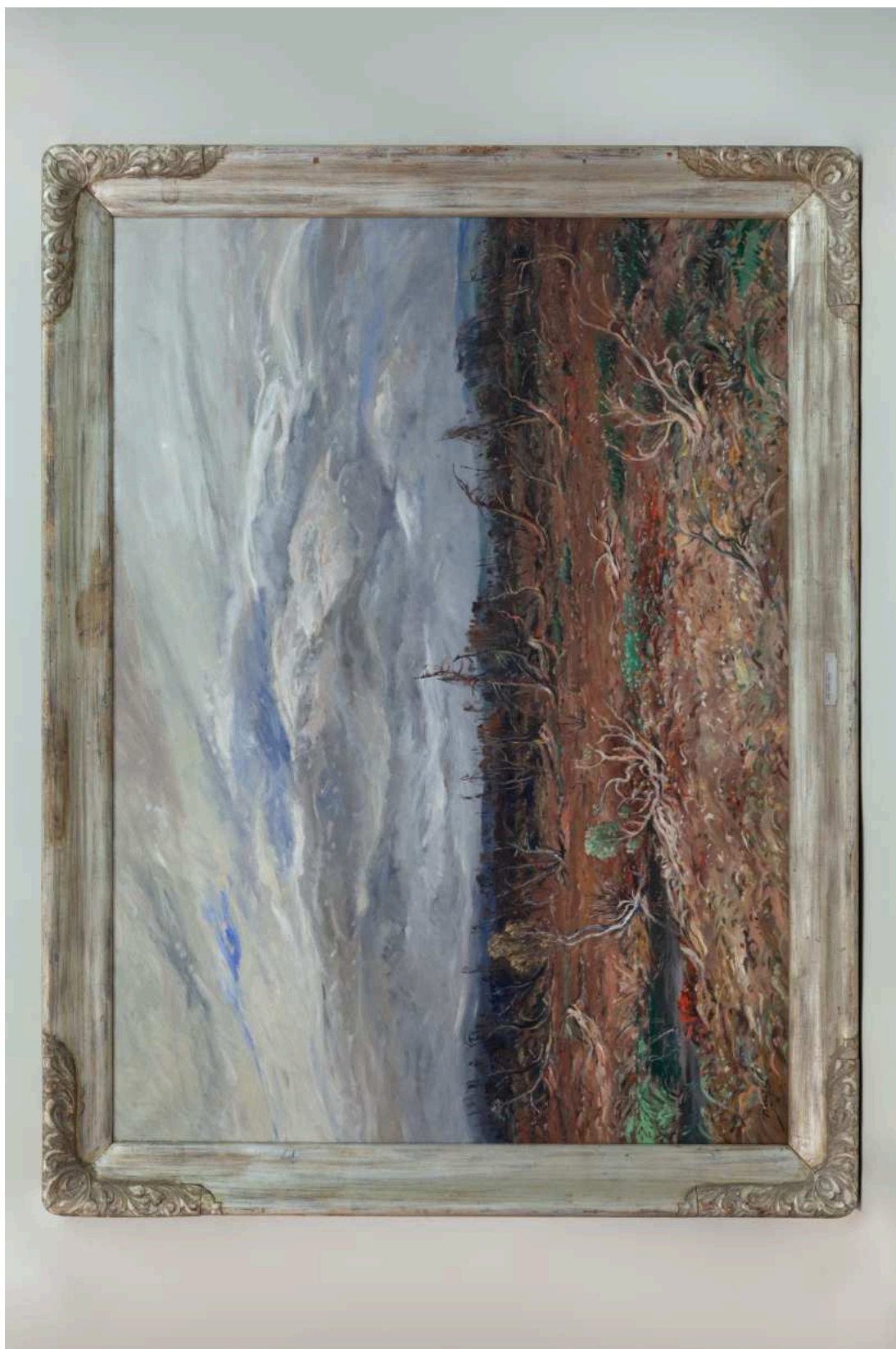
VII. Etapa – závěrečná konzervace povrchu vhodným prostředkem:

Vosko-pryskyřičný lak - Kremer Dammar Varnish Matte, UV Stabilized

V Písku dne 27. 9. 2024



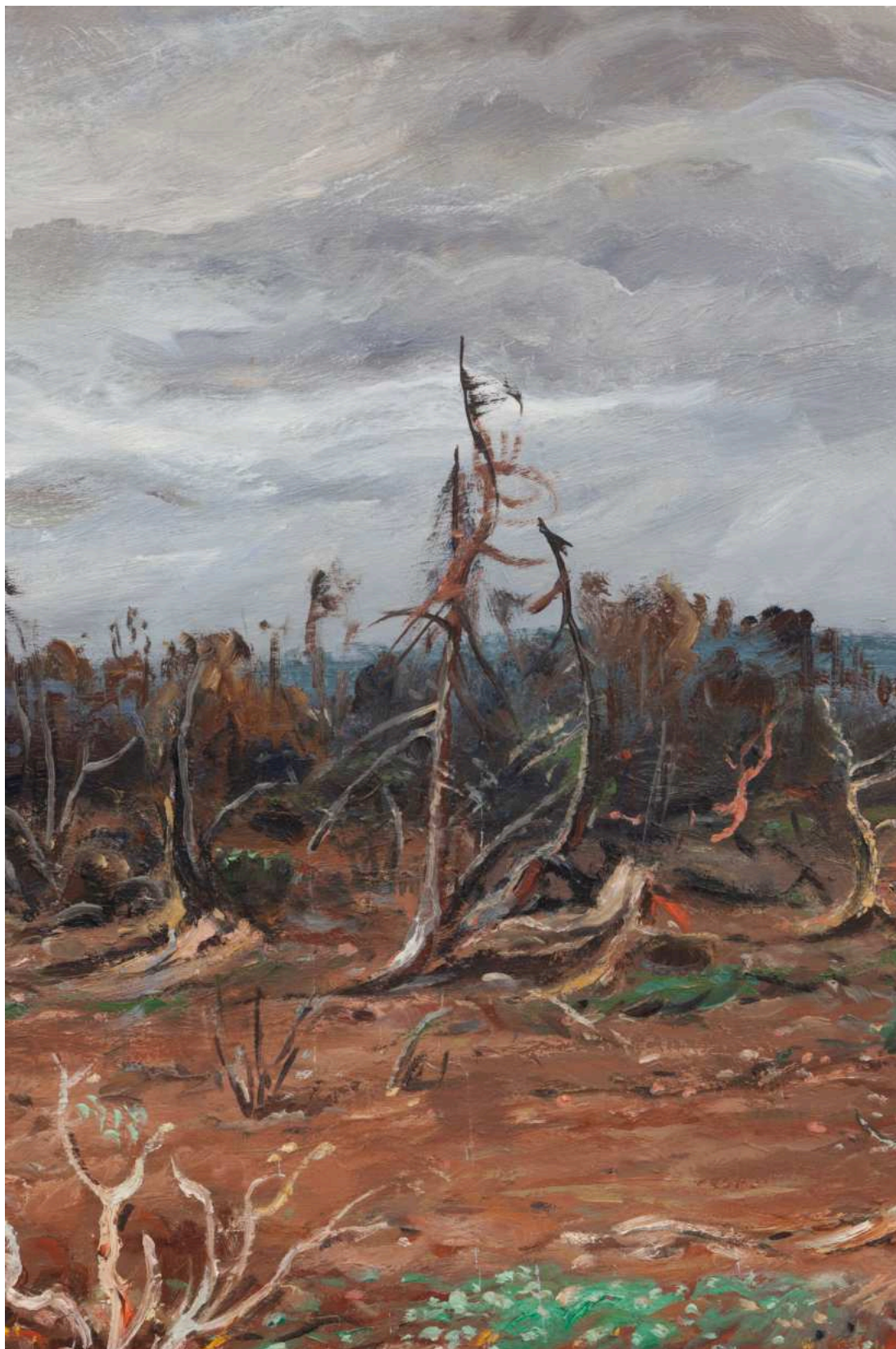
Ak. mal. rest. Miloslav Blahout



Stav před restaurováním - celkový pohled



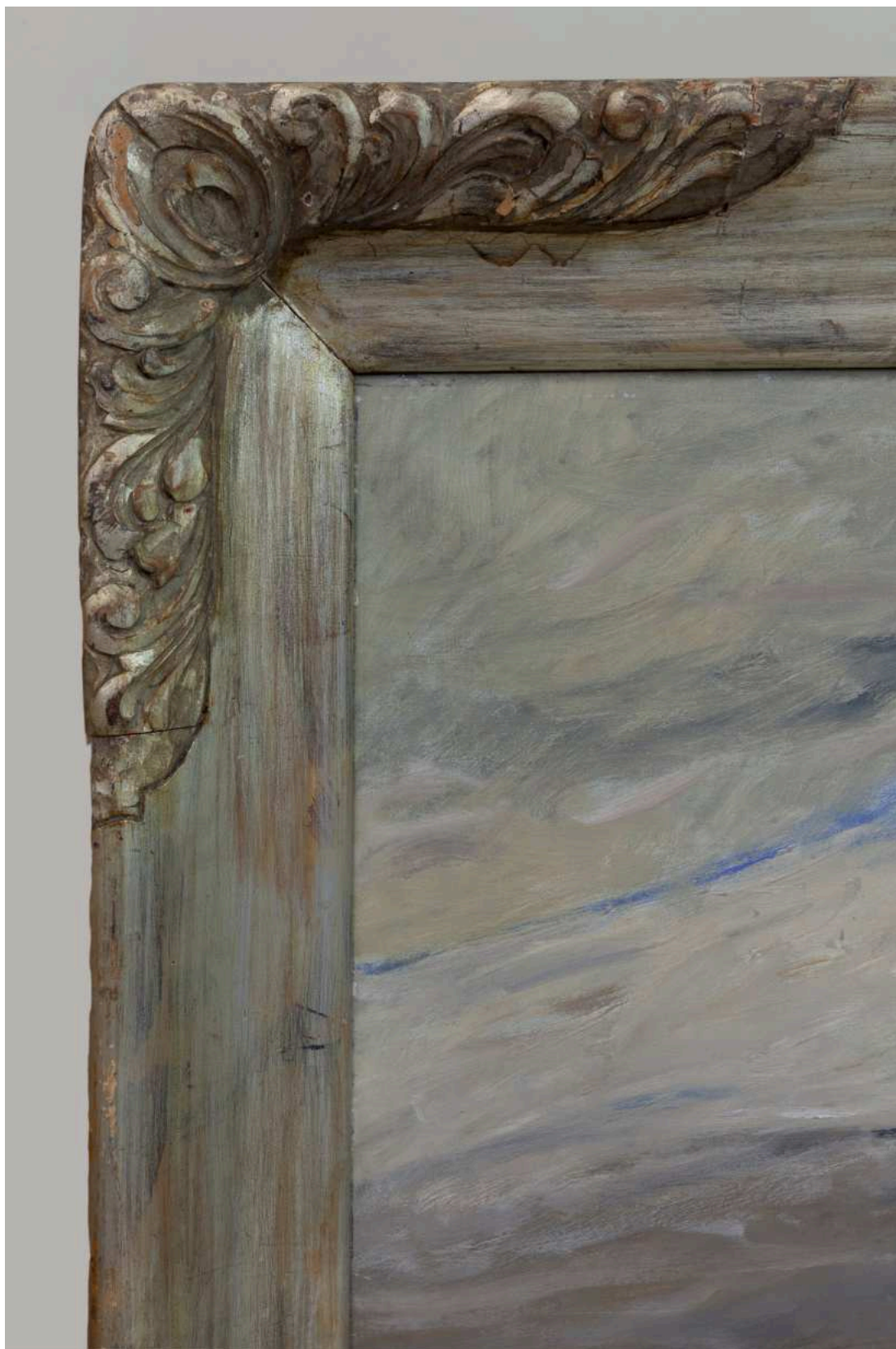
Stav před restaurováním - detail malby



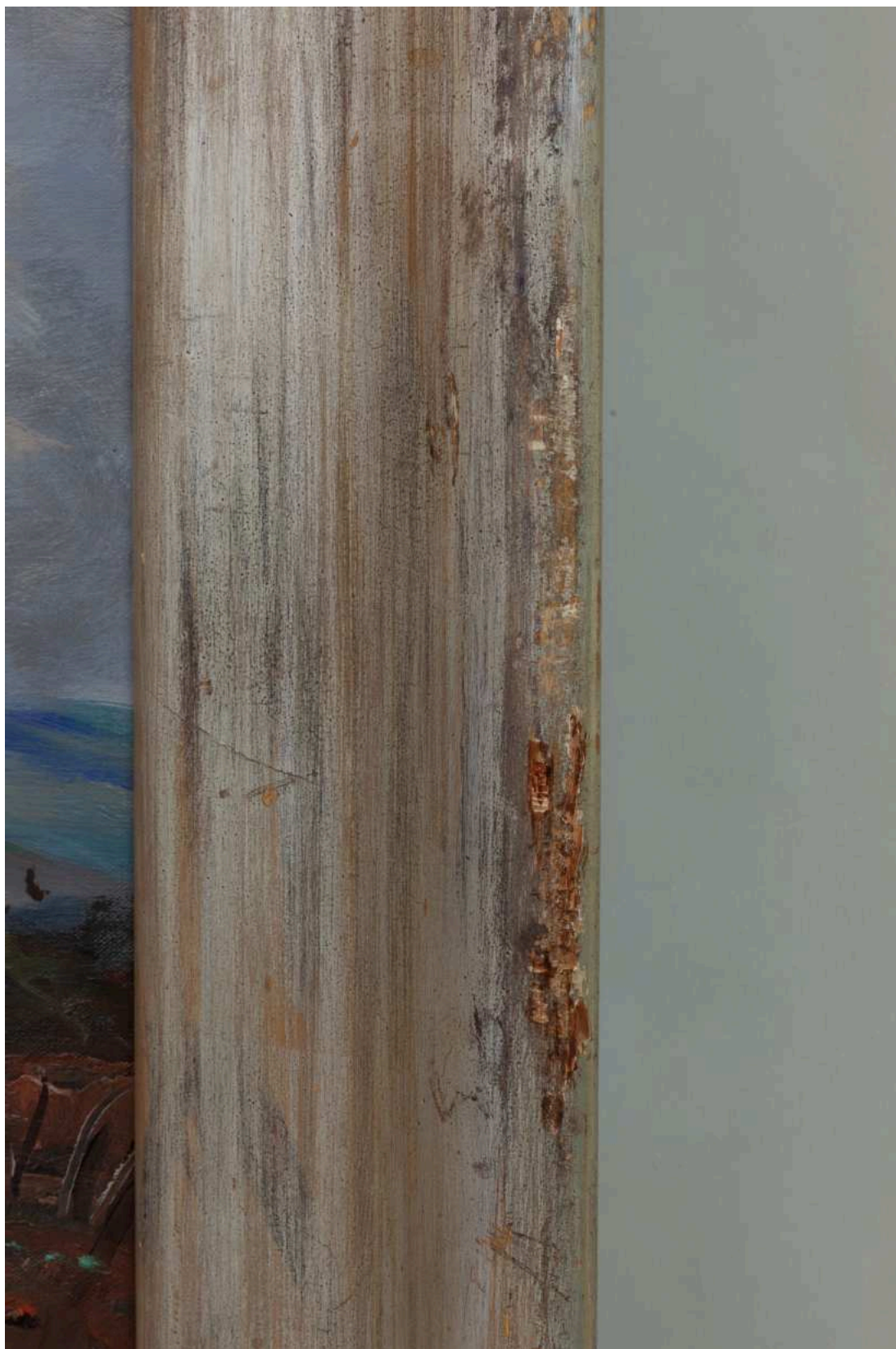
Stav před restaurováním - detail malby



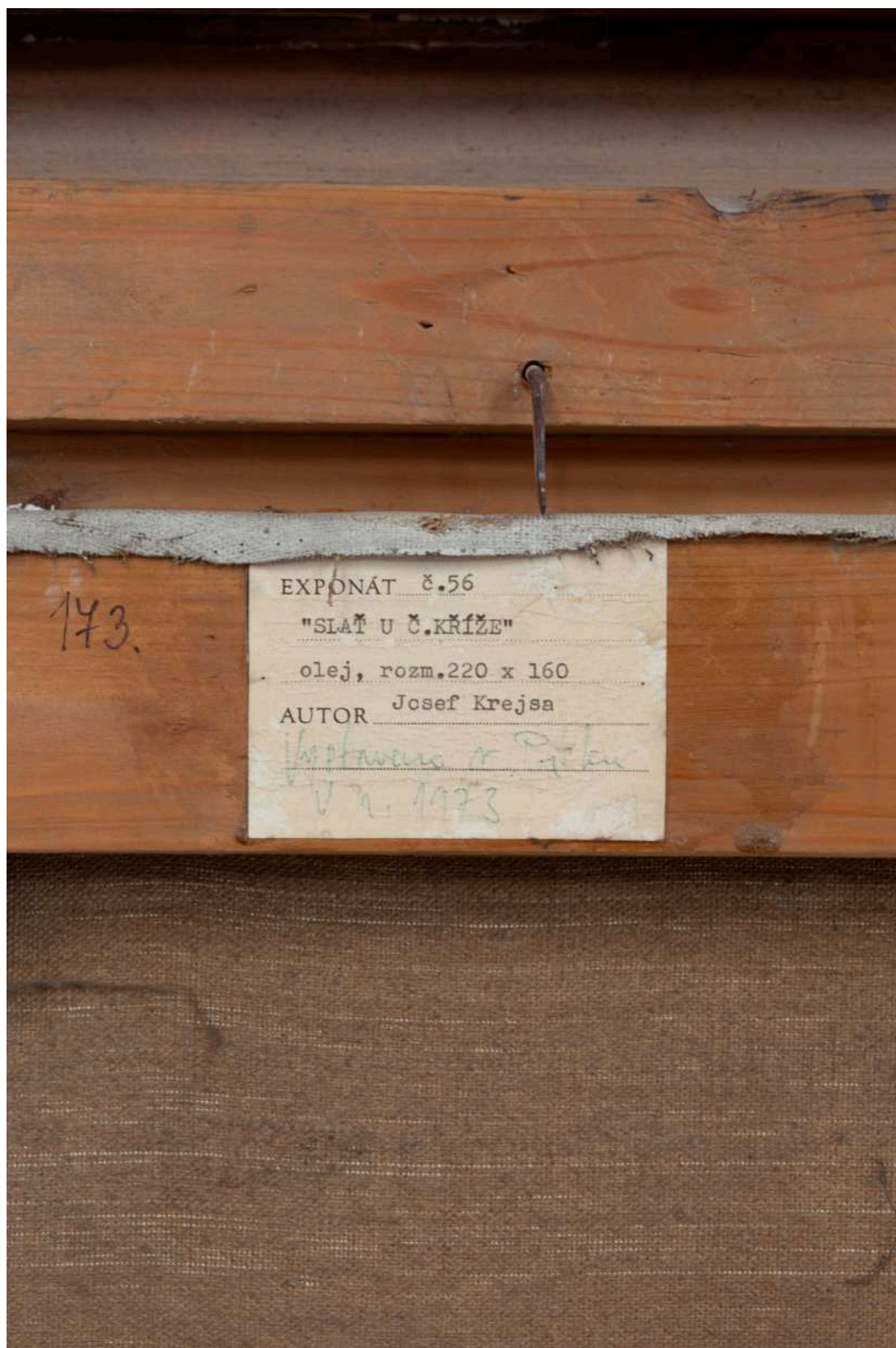
Stav před restaurováním - detail malby (signatura)



Stav před restaurováním - detail poškození řezby dekorativního rámu



Stav před restaurováním - detail poškození profilace dekorativního rámu



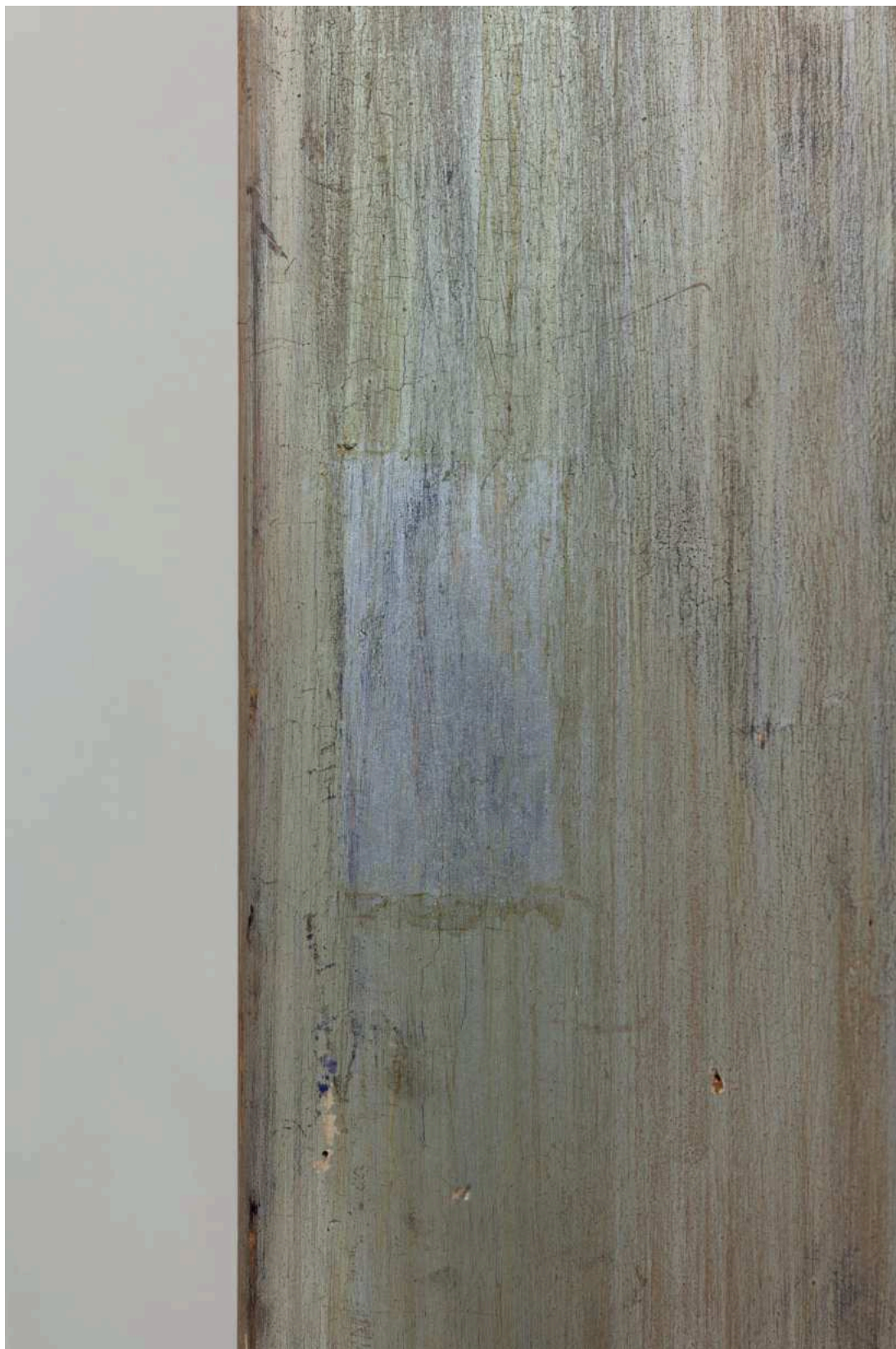
Stav před restaurováním - detail papírové cedulky



Umístění zkoušek snímání prachových depositů a ztmavlých laků



S01 - zkouška snímání prach. depositů a ztmavlých laků - malba



S02 - zkouška snímání prach. depositů a ztmavlých laků - rám